

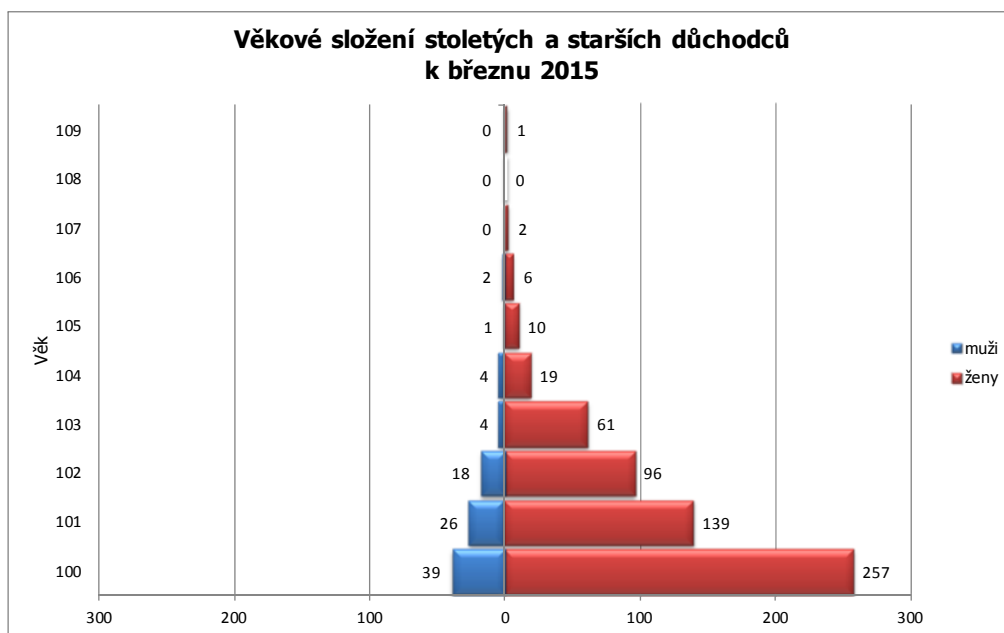


Století a starší důchodci dle věku, krajů a pohlaví po výplatním měsíci březnu 2015

Kraj	Věk	100	101	102	103	104	105	106	107	108	109	Celkem
Hl. m. Praha		48	26	23	11	5	4	2				119
	muži	5	3	5	1	1		1				16
	ženy	43	23	18	10	4	4	1				103
Středočeský kraj		30	21	15	4	2	1					73
	muži	4		3								7
	ženy	26	21	12	4	2	1					66
Jihočeský kraj		15	9	5								29
	muži	1		1								2
	ženy	14	9	4								27
Plzeňský kraj		18	7	5	1						1	32
	muži	1		1								2
	ženy	17	7	4	1						1	30
Karlovarský kraj		3	5			2						10
	muži	1	2									3
	ženy	2	3			2						7
Ústecký kraj		19	10	8	4							41
	muži	2	2	2								6
	ženy	17	8	6	4							35
Liberecký kraj		14	9	2	1	2	1					29
	muži	1	4				1					6
	ženy	13	5	2	1	2						23
Královéhradecký kraj		20	9	6	3	1						39
	muži	4	2	2		1						9
	ženy	16	7	4	3							30
Pardubický kraj		13	12	4	5	2	2	2				40
	muži	1	1	1	2	1						6
	ženy	12	11	3	3	1	2	2				34
Kraj Vysočina		14	5	8	1			1				29
	muži	2	1									3
	ženy	12	4	8	1			1				26
Jihomoravský kraj		44	24	16	12	3	1	2	1			103
	muži	6	7	1	1			1				16
	ženy	38	17	15	11	3	1	1	1			87
Olomoucký kraj		22	7	12	5	1	1					48
	muži	5		2								7
	ženy	17	7	10	5	1	1					41
Zlínský kraj		11	9	6	2	3	1		1			33
	muži	2	2			1						5
	ženy	9	7	6	2	2	1		1			28
Moravskoslezský kraj		25	12	4	16	2		1				60
	muži	4	2									6
	ženy	21	10	4	16	2		1				54
Česká republika		296	165	114	65	23	11	8	2	0	1	685
	muži	39	26	18	4	4	1	2	0	0	0	94
	ženy	257	139	96	61	19	10	6	2	0	1	591

Pozn.: Nejstarší důchodce žije ve Plzeňském kraji. Jedná se o ženu. Nejstarší důchodce, muž, žije v Jihomoravském kraji.

Věkové složení stoletých a starších důchodců
k březnu 2015



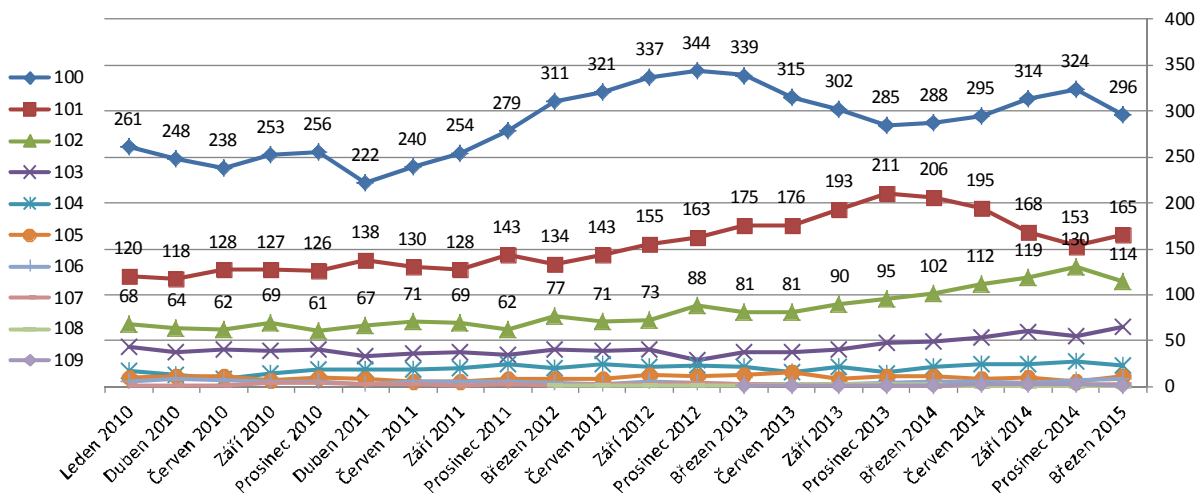


Vývoj stoletých a starších důchodců od roku 2010

Stav k období	Věk	100	101	102	103	104	105	106	107	108	109	Celkem	Muži	Ženy
Březen 2015		296	165	114	65	23	11	8	2	0	1	685	94	591
Prosinec 2014		324	153	130	55	28	6	7	2	0	2	707	100	607
Září 2014		314	168	119	60	25	10	4	1	0	2	703	102	601
Červen 2014		295	195	112	54	24	8	5	0	0	2	695	113	582
Březen 2014		288	206	102	49	21	11	5	0	2	1	685	109	576
Prosinec 2013		285	211	95	48	15	11	4	1	3	1	674	109	565
Září 2013		302	193	90	40	21	9	3	2	2	1	663	102	561
Červen 2013		315	176	81	38	16	16	2	2	2	1	649	101	548
Březen 2013		339	175	81	37	21	13	2	3	1	1	673	101	572
Prosinec 2012		344	163	88	29	23	12	4	4	1		668	94	574
Září 2012		337	155	73	41	22	13	5	2	1		649	101	548
Červen 2012		321	143	71	39	25	9	2	2	1		613	87	526
Březen 2012		311	134	77	40	20	8	4	1	1		596	83	513
Prosinec 2011		279	143	62	35	24	9	5	2			559	82	477
Září 2011		254	128	69	37	20	6	5	1			520	74	446
Červen 2011		240	130	71	36	19	6	5	2			509	70	439
Duben 2011		222	138	67	33	19	8	3	2			492	69	423
Prosinec 2010		256	126	61	40	18	10	6	4			521	78	443
Září 2010		253	127	69	39	14	7	6	4			519	79	440
Červen 2010		238	128	62	41	8	11	7	1			496	79	417
Duben 2010		248	118	64	38	13	11	8	1			501	80	421
Leden 2010		261	120	68	43	17	10	6	1			526	85	441



Vývoj počtu stoletých a starších důchodců dle věku



Vývoj počtu stoletých a starších důchodců dle pohlaví

