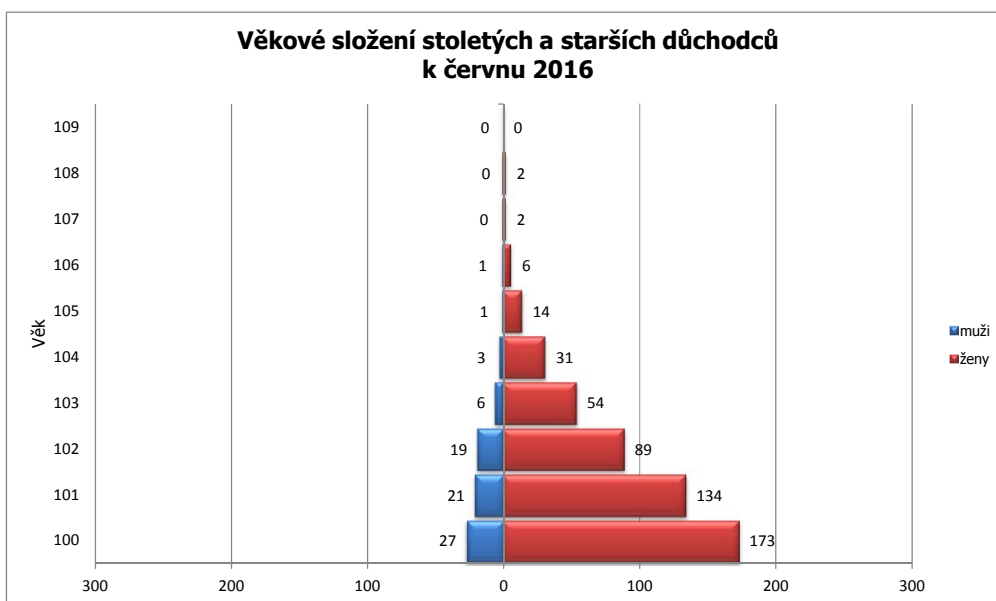


Století a starší důchodci dle věku, krajů a pohlaví za výplatní měsíc červen 2016

Kraj	Věk	100	101	102	103	104	105	106	107	108	109	Celkem
Hl. m. Praha		42	27	19	10	8	2	2	1			111
	muži	9	2	2	1	1						15
	ženy	33	25	17	9	7	2	2	1			96
Středočeský kraj		16	15	14	8	2						55
	muži	2	2	1	1							6
	ženy	14	13	13	7	2						49
Jihočeský kraj		4	8	4	5							21
	muži	0	2									2
	ženy	4	6	4	5							19
Plzeňský kraj		7	5	6	1	1						20
	muži	1				1						2
	ženy	6	5	6	1							18
Karlovarský kraj		6	2	3				1				12
	muži	1	1	2								4
	ženy	5	1	1				1				8
Ustecký kraj		12	15	7	3	2	1					40
	muži		2	1	1							4
	ženy	12	13	6	2	2	1					36
Liberecký kraj		3	8	4	2	1	1	1				20
	muži			1				1				2
	ženy	3	8	3	2	1	1					18
Královéhradecký kraj		13	10	7	2	3	2					37
	muži	2	3	1	1		1					8
	ženy	11	7	6	1	3	1					29
Pardubický kraj		11	9	6	4	2						32
	muži	1				1						2
	ženy	10	9	6	4	1						30
Kraj Vysočina		12	11	4	2	1			1			31
	muži	1	1	1								3
	ženy	11	10	3	2	1			1			28
Jihomoravský kraj		32	19	17	10	3	2	1		2		86
	muži	3	3	5	1							12
	ženy	29	16	12	9	3	2	1		2		74
Olomoucký kraj		16	11	4	8	3	1	1				44
	muži	1			1							2
	ženy	15	11	4	7	3	1	1				42
Zlínský kraj		7	5	6	4	1	2	1				26
	muži	2	4	3								9
	ženy	5	1	3	4	1	2	1				17
Moravskoslezský kraj		19	10	7	1	7	4					48
	muži	4	1	2								7
	ženy	15	9	5	1	7	4					41
Česká republika		200	155	108	60	34	15	7	2	2		583
	muži	27	21	19	6	3	1	1	0	0		78
	ženy	173	134	89	54	31	14	6	2	2		505

Pozn.: Nejstarší důchodce žije v Jihomoravském kraji. Jedná se o ženu ročník 1907.
Nejstarší důchodce, muž, žije v Libereckém kraji, ročník 1909.



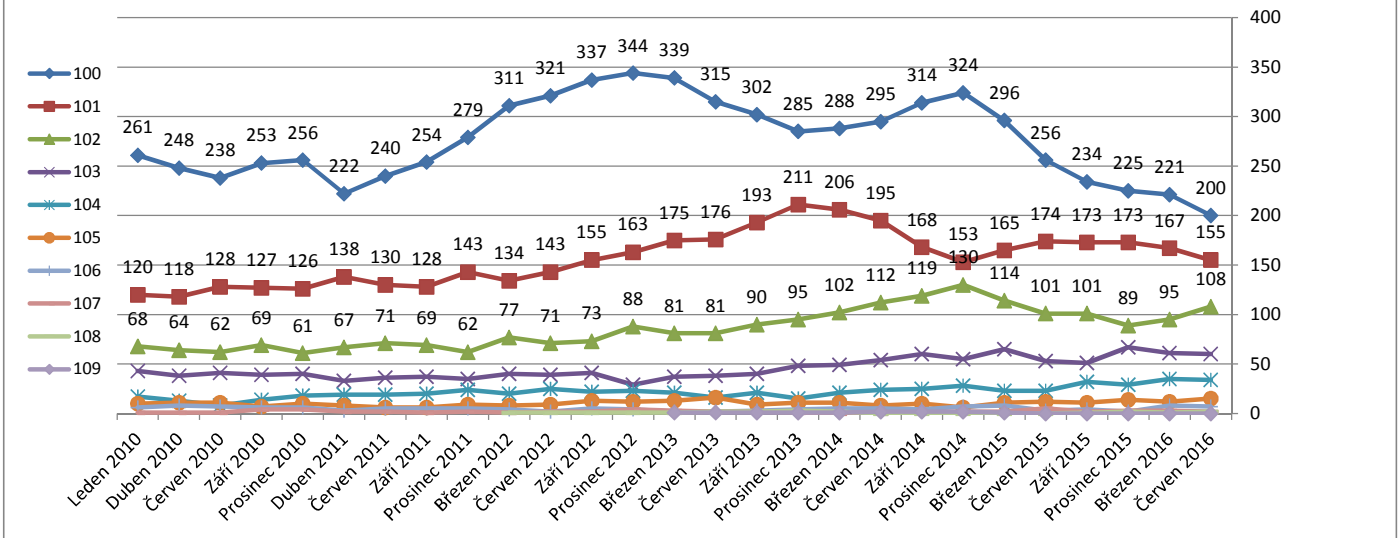


Vývoj stoletých a starších důchodců od roku 2010

Stav k období	Věk	100	101	102	103	104	105	106	107	108	109	Celkem	Muži	Ženy
Červen 2016		200	155	108	60	34	15	7	2	2	0	583	78	505
Březen 2016		221	167	95	61	35	12	8	3	1	0	603	82	521
Prosinec 2015		225	173	89	67	29	14	2	3	2	0	604	78	526
Září 2015		234	173	101	51	32	11	4	2	1	0	609	79	530
Červen 2015		256	174	101	53	23	12	3	5	0	0	627	81	546
Březen 2015		296	165	114	65	23	11	8	2	0	1	685	94	591
Prosinec 2014		324	153	130	55	28	6	7	2	0	2	707	100	607
Září 2014		314	168	119	60	25	10	4	1	0	2	703	102	601
Červen 2014		295	195	112	54	24	8	5	0	0	2	695	113	582
Březen 2014		288	206	102	49	21	11	5	0	2	1	685	109	576
Prosinec 2013		285	211	95	48	15	11	4	1	3	1	674	109	565
Září 2013		302	193	90	40	21	9	3	2	2	1	663	102	561
Červen 2013		315	176	81	38	16	16	2	2	2	1	649	101	548
Březen 2013		339	175	81	37	21	13	2	3	1	1	673	101	572
Prosinec 2012		344	163	88	29	23	12	4	4	1		668	94	574
Září 2012		337	155	73	41	22	13	5	2	1		649	101	548
Červen 2012		321	143	71	39	25	9	2	2	1		613	87	526
Březen 2012		311	134	77	40	20	8	4	1	1		596	83	513
Prosinec 2011		279	143	62	35	24	9	5	2			559	82	477
Září 2011		254	128	69	37	20	6	5	1			520	74	446
Červen 2011		240	130	71	36	19	6	5	2			509	70	439
Duben 2011		222	138	67	33	19	8	3	2			492	69	423
Prosinec 2010		256	126	61	40	18	10	6	4			521	78	443
Září 2010		253	127	69	39	14	7	6	4			519	79	440
Červen 2010		238	128	62	41	8	11	7	1			496	79	417
Duben 2010		248	118	64	38	13	11	8	1			501	80	421
Leden 2010		261	120	68	43	17	10	6	1			526	85	441



Vývoj počtu stoletých a starších důchodců dle věku



Vývoj počtu stoletých a starších důchodců dle pohlaví

