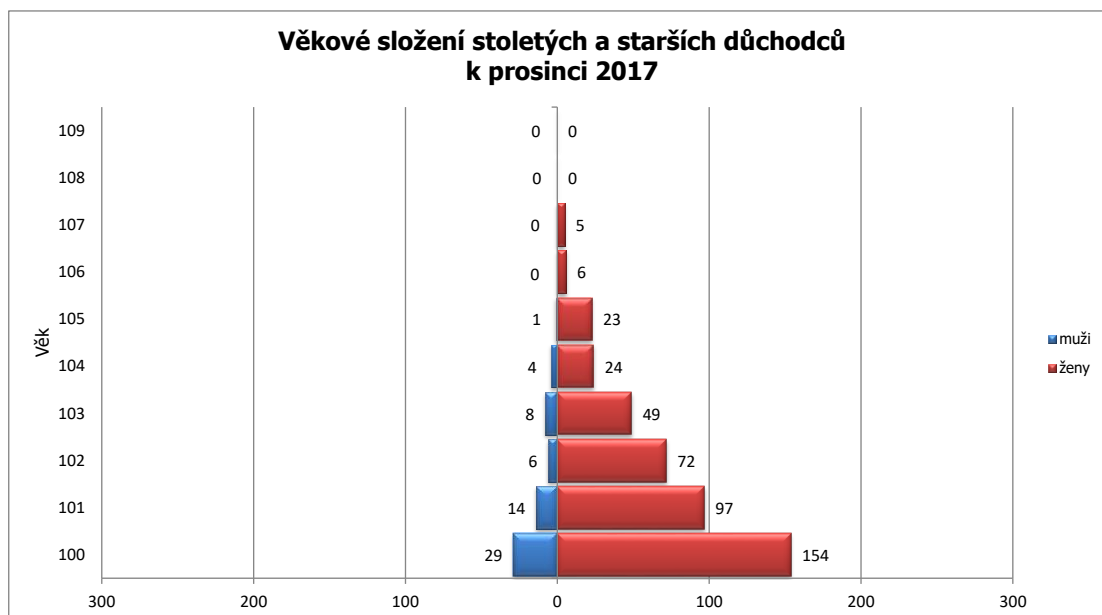


Století a starší důchodci dle věku, krajů a pohlaví za výplatní měsíc prosinec 2017

Kraj	Věk	100	101	102	103	104	105	106	107	108	109	Celkem
Hl. m. Praha		38	18	18	10	5	4	1	1			95
	muži	8	5	1								14
	ženy	30	13	17	10	5	4	1	1			81
Středočeský kraj		19	13	4	5	3	2					46
	muži	2	1	1	1							5
	ženy	17	12	3	4	3	2					41
Jihočeský kraj		18	4	3	2	2	2					31
	muži	4	1									5
	ženy	14	3	3	2	2	2					26
Plzeňský kraj		10	5	3	3							21
	muži	2	2									4
	ženy	8	3	3	3							17
Karlovarský kraj		5	4		1							10
	muži	2			1							3
	ženy	3	4									7
Ustecký kraj		9	7	9	3	3	1	1				33
	muži	1			1	1						3
	ženy	8	7	9	2	2	1	1				30
Liberecký kraj		2	2	3	4	1		1				13
	muži											0
	ženy	2	2	3	4	1		1				13
Královéhradecký kraj		12	7	2	4	2	4					31
	muži	2				1	1					4
	ženy	10	7	2	4	1	3					27
Pardubický kraj		11	3	4	2	3	1					24
	muži											0
	ženy	11	3	4	2	3	1					24
Kraj Vysočina		5	6	10	4		2					27
	muži											0
	ženy	5	6	10	4		2					27
Jihomoravský kraj		17	23	16	5	5	3	2	1			72
	muži	3	2	3	1	2						11
	ženy	14	21	13	4	3	3	2	1			61
Olomoucký kraj		9	4	2	5	1	4		1			26
	muži		1									1
	ženy	9	3	2	5	1	4		1			25
Zlínský kraj		8	3	2	5	1			1			20
	muži	3	1		2							6
	ženy	5	2	2	3	1			1			14
Moravskoslezský kraj		20	12	2	4	2	1	1	1			43
	muži	2	1	1	2							6
	ženy	18	11	1	2	2	1	1	1			37
Česká republika		183	111	78	57	28	24	6	5	0	0	492
	muži	29	14	6	8	4	1	0	0	0	0	62
	ženy	154	97	72	49	24	23	6	5	0	0	430

Pozn.: Nejstarší důchodce žije v kraji Hlavní město Praha. Jedná se o ženu ročník 1910. O čtyři dny mladší důchodkyně žije v Jihomoravském kraji. Nejstarší důchodce, muž, žije v Královéhradeckém kraji, ročník 1912.



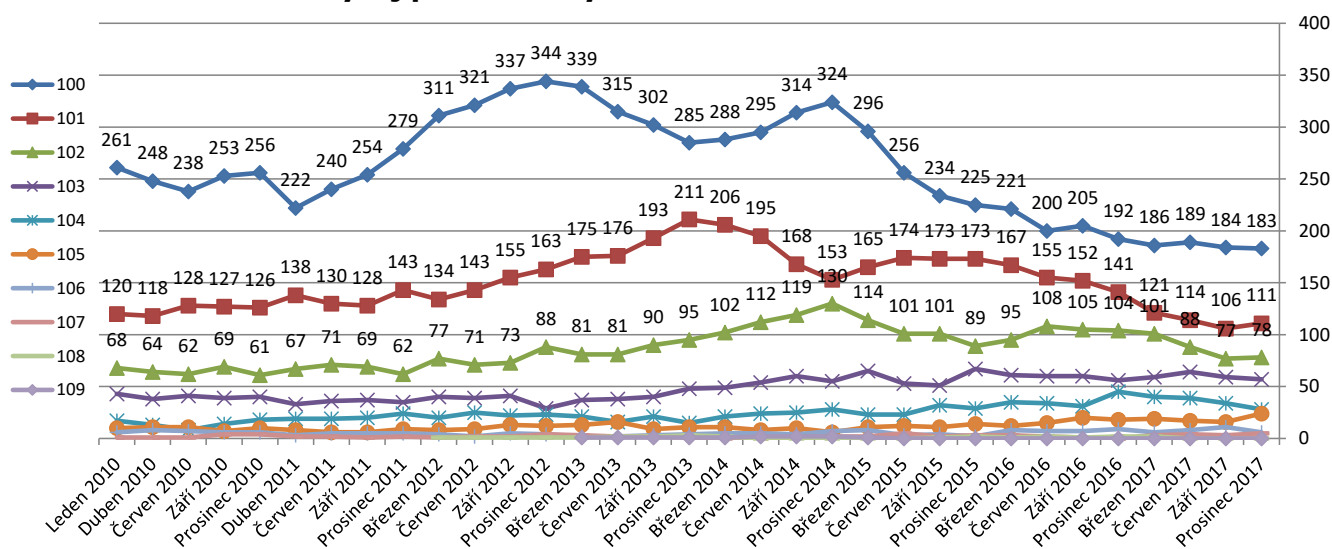


Vývoj stoletých a starších důchodců od roku 2010

Stav k období	Věk	100	101	102	103	104	105	106	107	108	109	Celkem	Muži	Ženy
Prosinec 2017		183	111	78	57	28	24	6	5	0	0	492	62	430
Září 2017		184	106	77	59	34	16	11	3	0	0	490	58	432
Červen 2017		189	114	88	64	39	17	8	4	0	0	523	55	468
Březen 2017		186	121	101	59	40	19	6	3	2	0	537	65	472
Prosinec 2016		192	141	104	56	45	18	9	0	2	0	567	76	491
Září 2016		205	152	105	60	31	20	7	1	1	0	582	77	505
Červen 2016		200	155	108	60	34	15	7	2	2	0	583	78	505
Březen 2016		221	167	95	61	35	12	8	3	1	0	603	82	521
Prosinec 2015		225	173	89	67	29	14	2	3	2	0	604	78	526
Září 2015		234	173	101	51	32	11	4	2	1	0	609	79	530
Červen 2015		256	174	101	53	23	12	3	5	0	0	627	81	546
Březen 2015		296	165	114	65	23	11	8	2	0	1	685	94	591
Prosinec 2014		324	153	130	55	28	6	7	2	0	2	707	100	607
Září 2014		314	168	119	60	25	10	4	1	0	2	703	102	601
Červen 2014		295	195	112	54	24	8	5	0	0	2	695	113	582
Březen 2014		288	206	102	49	21	11	5	0	2	1	685	109	576
Prosinec 2013		285	211	95	48	15	11	4	1	3	1	674	109	565
Září 2013		302	193	90	40	21	9	3	2	2	1	663	102	561
Červen 2013		315	176	81	38	16	16	2	2	2	1	649	101	548
Březen 2013		339	175	81	37	21	13	2	3	1	1	673	101	572
Prosinec 2012		344	163	88	29	23	12	4	4	1		668	94	574
Září 2012		337	155	73	41	22	13	5	2	1		649	101	548
Červen 2012		321	143	71	39	25	9	2	2	1		613	87	526
Březen 2012		311	134	77	40	20	8	4	1	1		596	83	513
Prosinec 2011		279	143	62	35	24	9	5	2			559	82	477
Září 2011		254	128	69	37	20	6	5	1			520	74	446
Červen 2011		240	130	71	36	19	6	5	2			509	70	439
Duben 2011		222	138	67	33	19	8	3	2			492	69	423
Prosinec 2010		256	126	61	40	18	10	6	4			521	78	443
Září 2010		253	127	69	39	14	7	6	4			519	79	440
Červen 2010		238	128	62	41	8	11	7	1			496	79	417
Duben 2010		248	118	64	38	13	11	8	1			501	80	421
Leden 2010		261	120	68	43	17	10	6	1			526	85	441



Vývoj počtu stoletých a starších důchodců dle věku



Vývoj počtu stoletých a starších důchodců dle pohlaví

